



#OIS2025

# LONGEVITÀ: SALUTE ED ECONOMIA

VENEZIA IN SALUTE 2025 - XV EDIZIONE

SABATO 20 SETTEMBRE 2025

Teatro Antonio Vivaldi | Viale del Bersagliere 1 | Lido di Jesolo  
Città Metropolitana di Venezia

**IL CONCETTO DI SILVER ECONOMY**

**MARIO DEL VECCHIO**

# Silver & Longevity economy

La Silver Economy è il complesso delle attività economiche (prodotti, servizi, occupazione), rivolte specificamente:

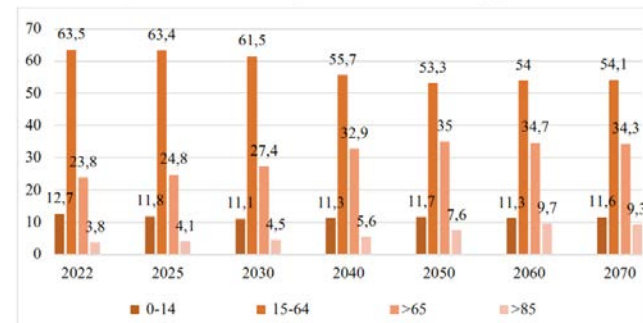
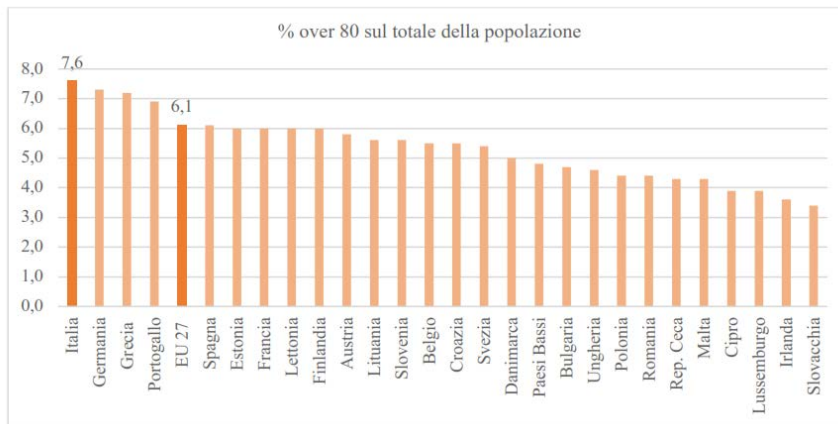
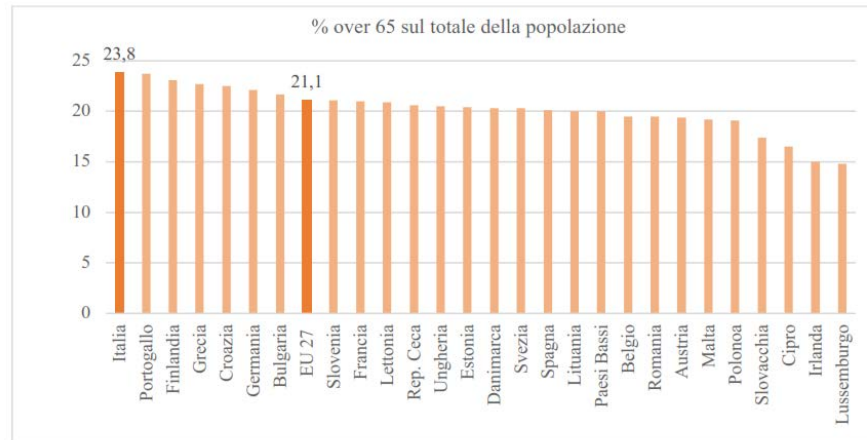
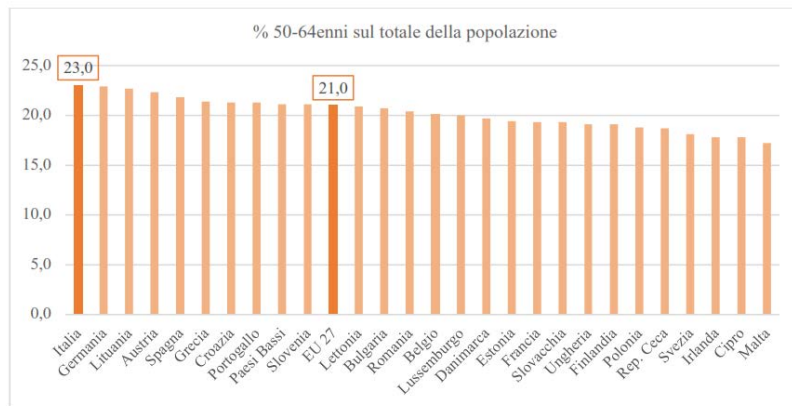
- a) alla popolazione **con 50 anni** e più che riguardano i miglioramenti degli stili di vita in termini di nutrizione, attività fisiche, prevenzione, conciliazione tempi famiglia-lavoro, formazione continua e tutto ciò che sarà utile alla futura età di quiescenza di cui queste persone usufruiscono direttamente e l'ulteriore attività economica che questa spesa genera compreso l'incremento dell'occupazione;
- b) alle persone con **65 anni** o più inclusi anche i prodotti e servizi materiali e immateriali, beni e prodotti di consumo o investimento, le varie forme di assistenza psicologica, riabilitativa e sanitaria di cui queste persone usufruiscono direttamente e l'ulteriore attività economica che questa spesa genera compreso l'incremento dell'occupazione.

Necessità di una chiave di lettura che legghi

**invecchiamento – dinamiche di mercato – intervento pubblico**

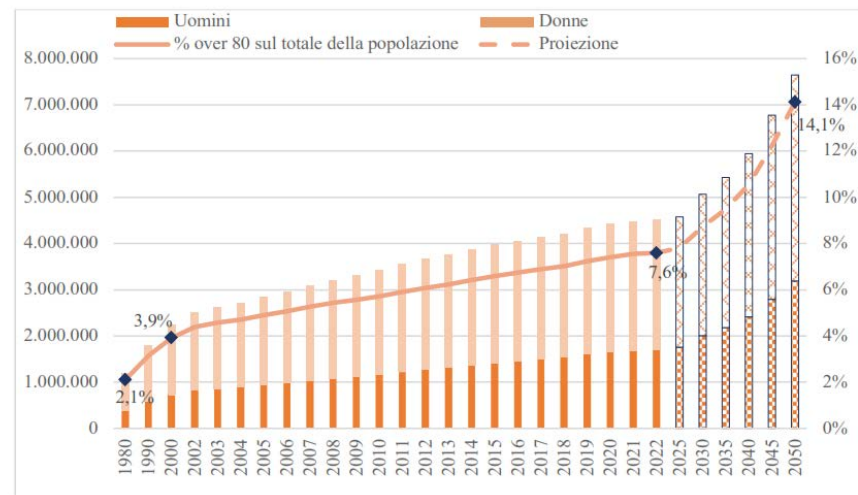
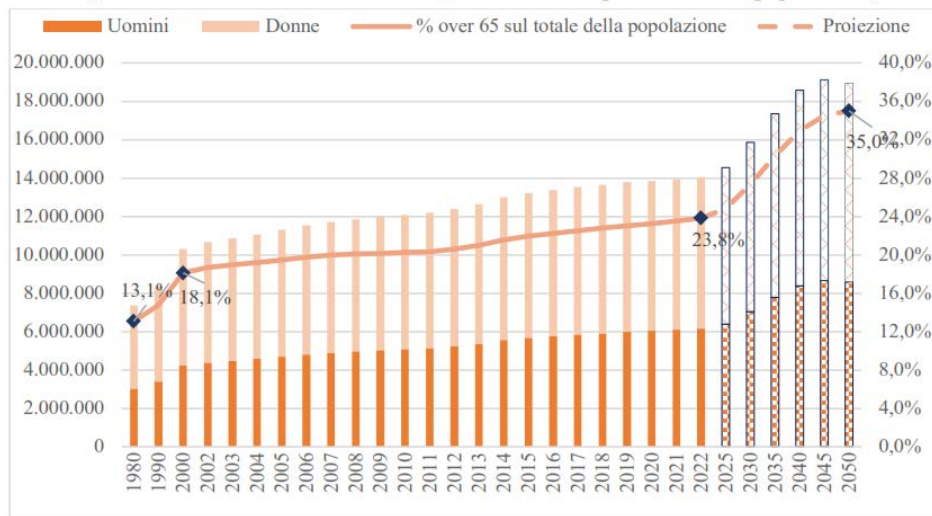
in un paradigma che dovrebbe innescare un circolo virtuoso ed evitare il corto circuito demografico

# Popolazione: il posizionamento italiano



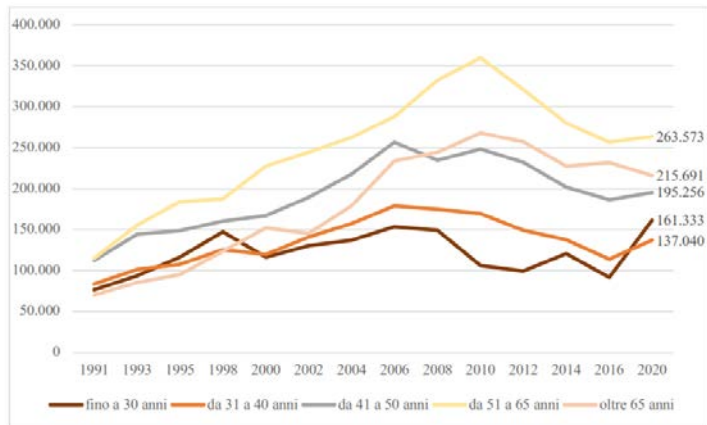
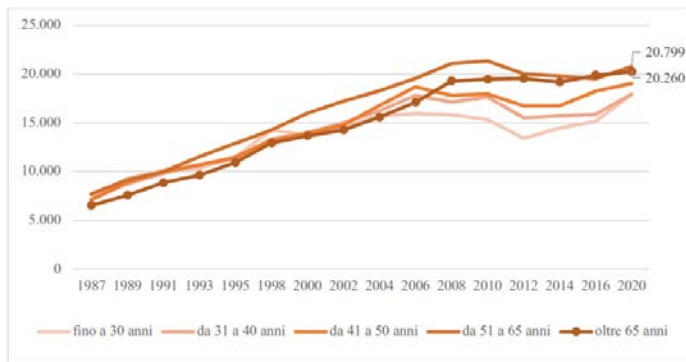
Fonte: elaborazione Centro Studi e Ricerche Itinerari Previdenziali su dati Istat

# Popolazione: la dinamica attesa



Fonte: elaborazione Centro Studi e Ricerche Itinerari Previdenziali su dati Istat

## Silver (>65): Reddito e ricchezza



Fonte: elaborazione Centro Studi e Ricerche Itinerari Previdenziali su dati Istat

***Nel complesso l'attuale dimensione demografica della nostra Silver Economy annovera 27,646 milioni di residenti, di cui 14,051 milioni di over 65 riconducibili al 100% alla Silver Economy e altri 13,595 di 50-64enni, per una percentuale di spesa e incidenza economica e occupazionale pari a circa il 35/40%.***

# La fotografia di ISTAT

...fotografa un Paese in rapido invecchiamento, dove gli anziani rappresentano una fetta sempre più ampia della popolazione (24,7% nel 2025).

## Vivere più a lungo, ma con meno salute di qualche anno fa

...81,4 anni per gli uomini, 85,5 per le donne ...per gli uomini la speranza di vita in buona salute è stimata nel 2024 a 59,8 anni, per le donne a 56,6

## Anziani più tardi

...i 75enni di oggi possono contare di vivere in media lo stesso numero di anni dei 64enni degli anni 50 ma resta il divario fra territori e rispetto alla realtà socioeconomica

## I nuovi anziani

...spicca il livello di istruzione.

## Sempre più anziani soli

Le famiglie unipersonali rappresentano ormai il 36,2% del totale. Gli over 75, infatti, vivono soli nel 40% dei casi..

## Povertà e vecchiaia: un binomio allarmante

Il 23,1% degli italiani è a rischio povertà o esclusione sociale, ma il dato sale al 39,8% nel Sud.

## Non autosufficienza, un'emergenza sommersa

Gran parte dell'assistenza grava ancora sulle famiglie o su assistenti familiari privati.

## Un welfare da ripensare

# Impatti dell'aging sulla società

## Pressioni su pensioni e welfare

- a) La spesa pensionistica è destinata ad aumentare: nei prossimi 15 anni i sistemi previdenziali affronteranno pressioni significative, con un rischio di riduzione dell'importo medio delle pensioni rispetto ai redditi da lavoro.
- b) L'indice di dipendenza anziani (rapporto tra popolazione non attiva e lavoratori) continua a crescere: nel 2070 in Italia ci sarà meno di una persona in età lavorativa per ogni anziano.
- c) La riduzione della popolazione attiva limita le entrate contributive, mettendo sotto stress la capacità di finanziare pensioni e prestazioni sociali.

## Crescita della spesa sanitaria e cura a lungo termine

- a) Gli over 65 assorbono già larga parte della spesa sanitaria nazionale, cifra destinata ad aumentare con l'incremento delle patologie croniche, non autosufficienza e aumento dell'aspettativa di vita.
- b) La spesa pubblica per la non autosufficienza (insufficiente) supera l'1,9% del PIL e crescerà ancora.
- c) Servizi sociosanitari, medicina preventiva e innovazione (telemedicina, home care) sono cruciali per "alleggerire" la pressione su ospedali e strutture pubbliche.

## Rischi per produttività e crescita economica

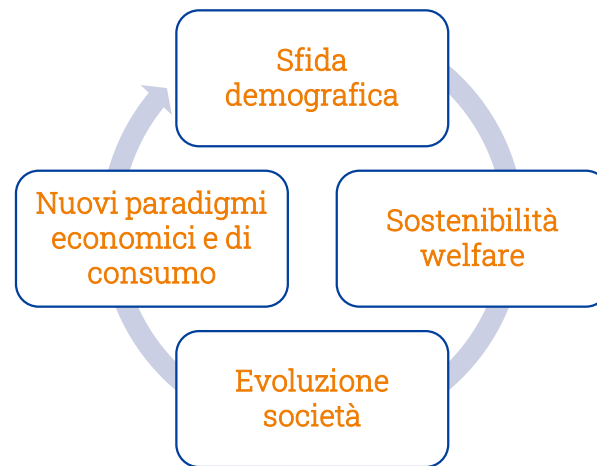
- a) L'invecchiamento comporta una riduzione della popolazione in età lavorativa, con stime di perdita di 4 milioni di lavoratori entro il 2050, se i tassi di occupazione rimarranno invariati.
- b) Il rallentamento della crescita potenziale del PIL e l'aumento del debito pubblico sono evidenziati anche dai principali istituti di finanza pubblica.

# Settori economici in crescita

- a) **Telemedicina, servizi sanitari domiciliari, medicina preventiva, strutture residenziali innovative, dispositivi medici e servizi per la non autosufficienza** sono tra i mercati più dinamici, trainati dall'aumento delle patologie croniche e dalla domanda di qualità della vita
- b) **Tecnologie assistive e digitali:** Soluzioni domotiche, robotica per l'assistenza, smart home, wearables per la salute e piattaforme digitali intuitive migliorano autonomia e sicurezza degli over 65
- c) **Turismo e tempo libero:** Crescono le richieste di pacchetti su misura, mobilità facilitata, turismo culturale, slow e wellness, viaggi fuori stagione e sport "a basso impatto", favorendo nuove opportunità nell'ospitalità e nei servizi corre
- d) **Immobiliare e residenze senior:** Il mercato di alloggi protetti, residence e soluzioni living "age friendly" è in rapida espansione, anche grazie a proposte di co-housing, servizi di comunità e progettazione accessibile
- e) **Assicurazioni, servizi finanziari e previdenza:** Polizze sanitarie evolute, vita, long-term care, strumenti finanziari flessibili e su misura diventano prodotti strategici.
- f) **Alimentare, benessere e cosmesi:** Focus su prodotti salutistici, cibi funzionali, bio e personalizzati, ma anche cosmetici e dispositivi wellness specifici.
- g) **Cultura, sport e intrattenimento:** Crescono domanda di eventi culturali, corsi formativi, sport non competitivi e attività per la socializzazione senior.

# Connettere S&L economy con le politiche pubbliche

1. Da problema a risorsa
2. Risposte globali per sfide globali
3. Crescita economica per sostenere aumento della spesa
4. Stimolo all'innovazione e alle start up
5. Spazi per innovazione di prodotto e di servizio
6. Sviluppo tecnologico



# Cosa dice la letteratura circa S&L economy

Quali politiche pubbliche possono promuovere la diffusione del paradigma S&LE

- *Enabling conditions*
- Revisione regole mercato del lavoro e pensioni
- Lettura cross-policies

Legame tra S&LE e Long Term Care o mondo dell'assistenza

- Coordinamento
- Superamento visione assistenzialista
- Idea di Active Ageing
- Dinamiche di genere

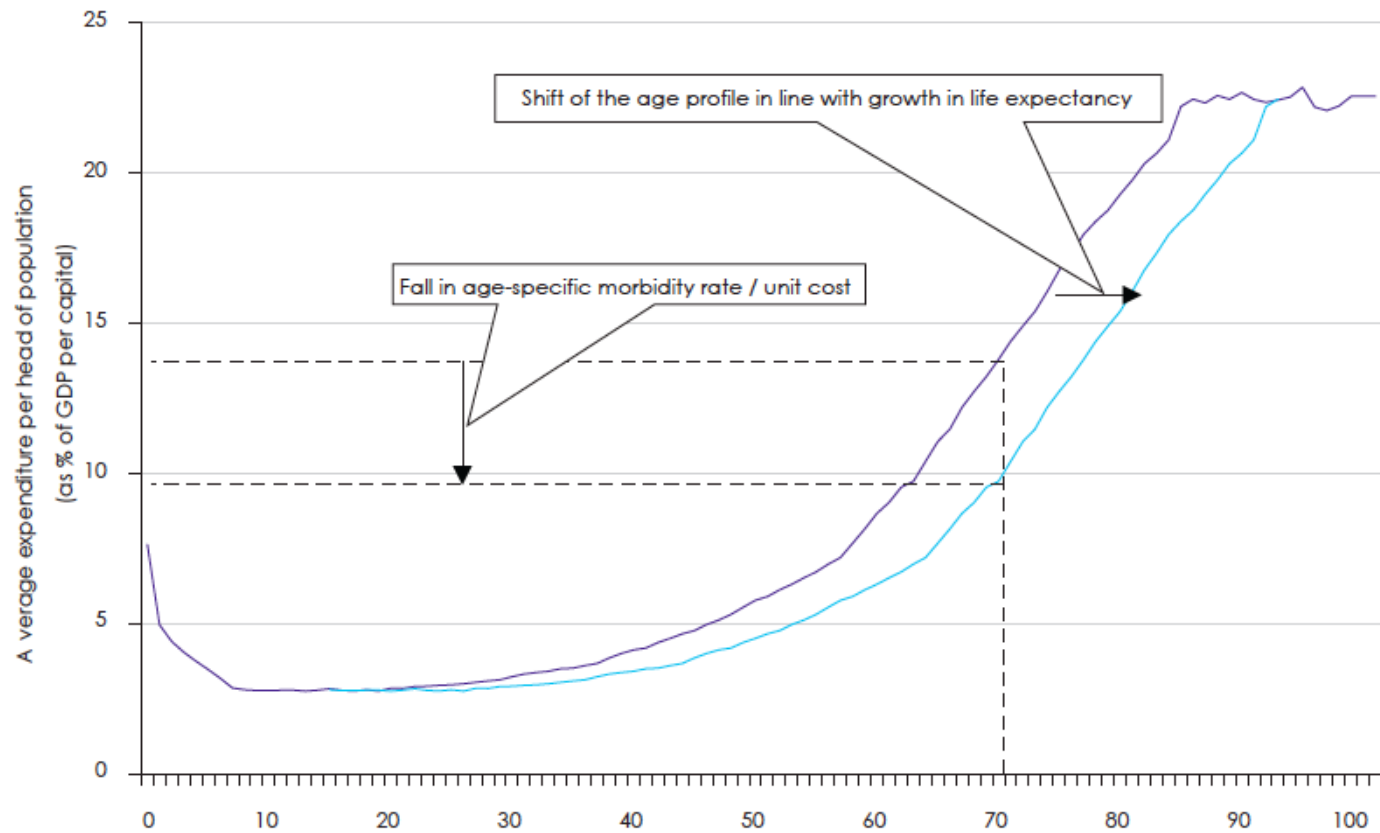
Dimensionamento economico, valore di mercato di S&LE

- Integrazione tra consumi privati e spesa pubblica
- Settorialità

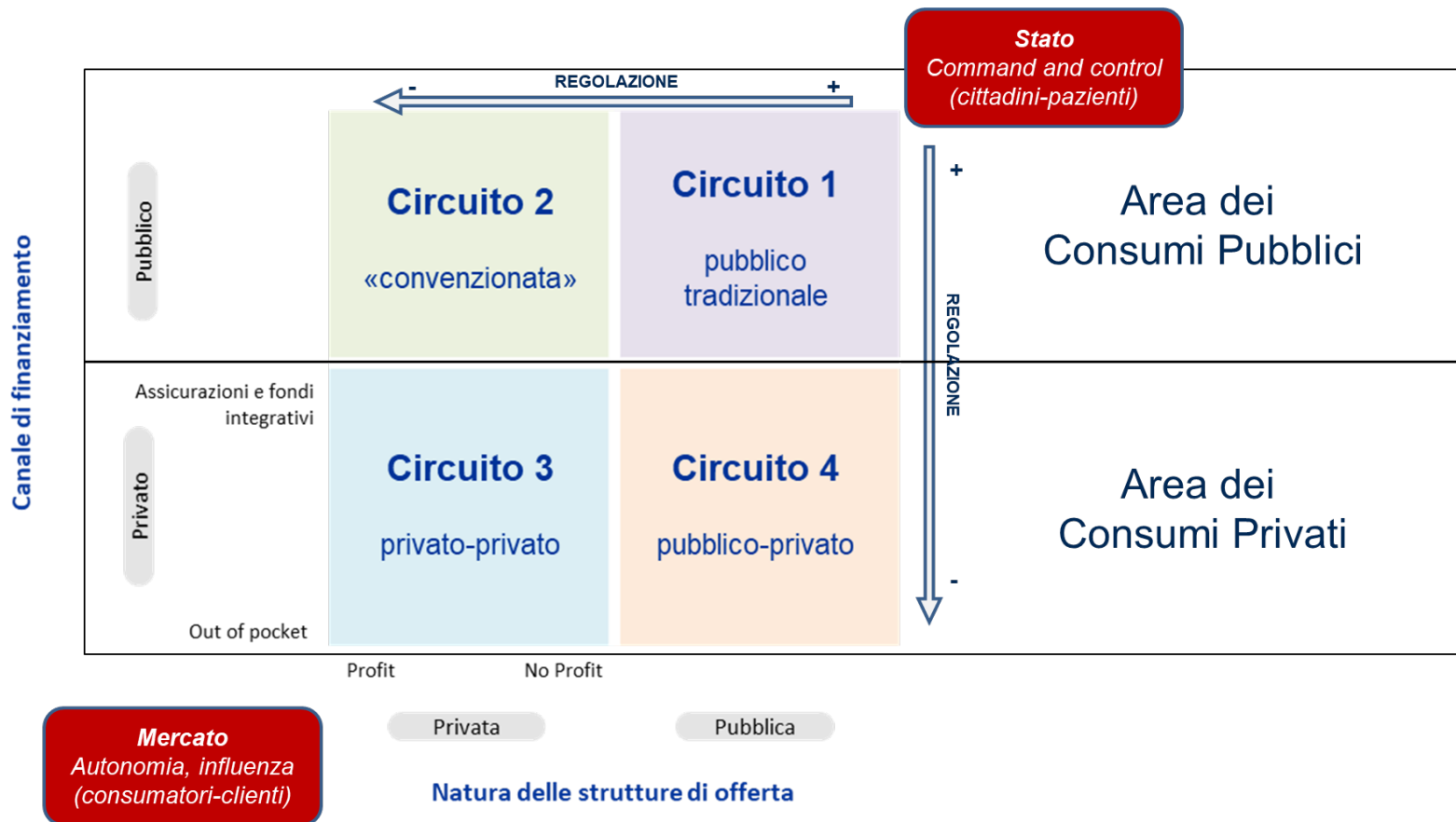
Quale innovazione (anche digitale e tecnologica) può promuovere S&LE

- Superamento barriere
- Cultura del digitale
- Gerontechnology
- Start up

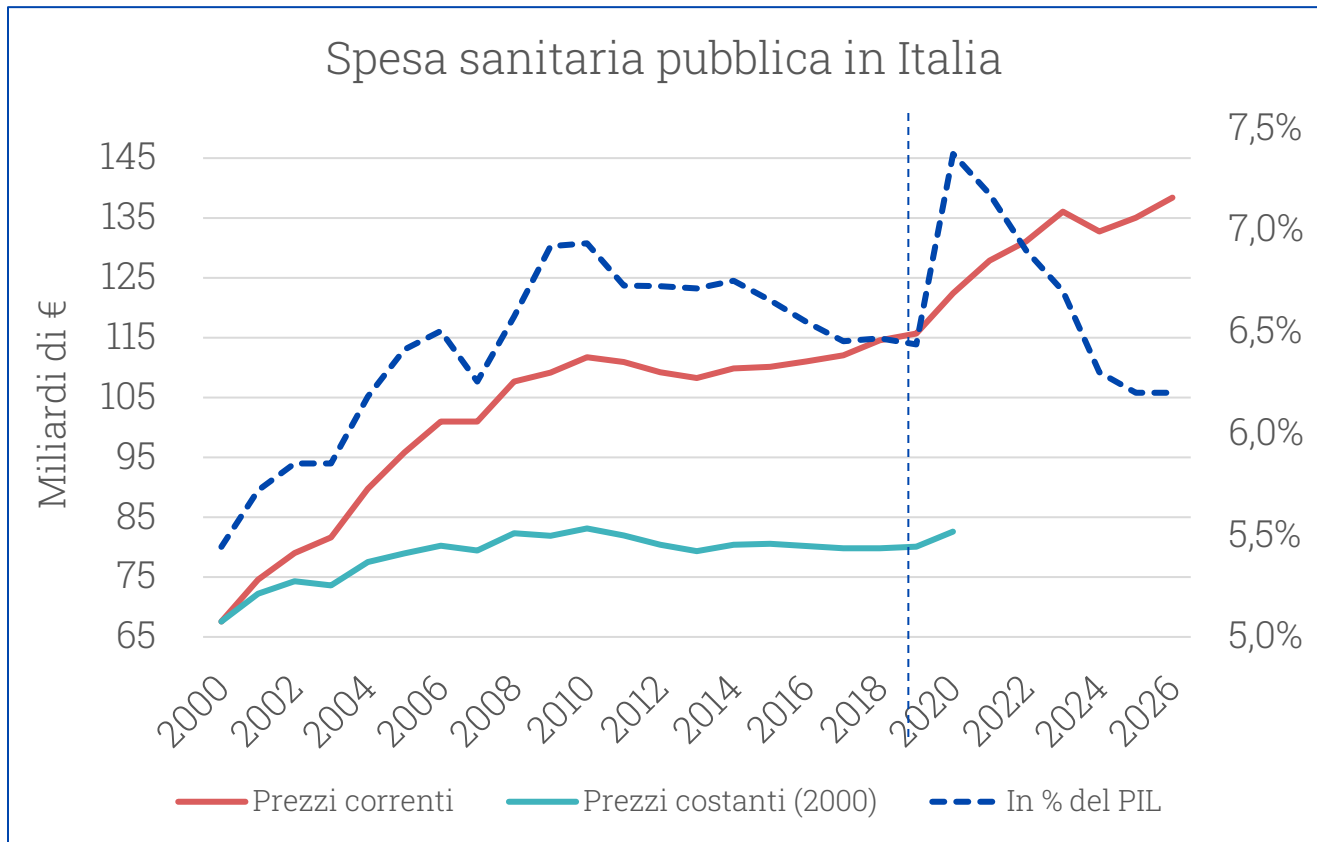
# Invecchiamento e sanità



# Le risorse per la sanità



# Le risorse per la sanità



# Le risorse per la sanità

Paese (2024)	Spesa Pubblica o Privata Obbligatoria (1)			Spesa privata volontaria (2)			Spesa Sanitaria Totale			
	€ pro capite	% sul PIL	di cui pubblica (%)	€ pro capite	% sul PIL	di cui out-of-pocket (%)	€ pro capite	% sul PIL	di cui (1) (%)	di cui (2) (%)
Germania	5.459 €	10,6%	91,9%*	869 €	1,7%	78,0%	6.328 €	12,3%	86,3%	13,7%
Austria	4.749 €	9,0%	100,0%*	1.477 €	2,8%	69,4%	6.226 €	11,8%	76,3%	23,7%
Francia	4.149 €	9,7%	92,4%*	764 €	1,8%	59,4%*	4.913 €	11,5%	84,5%	15,5%
Belgio	4.208 €	8,1%	99,9%*	1.491 €	2,9%	81,4%*	5.699 €	11,0%	73,8%	26,2%
Finlandia	4.265 €	8,6%	99,7%*	977 €	2,0%	74,2%*	5.242 €	10,6%	81,4%	18,6%
Portogallo	1.707 €	6,4%	95,6%	1.037 €	3,9%	74,6%	2.745 €	10,2%	62,2%	37,8%
Paesi Bassi	5.260 €	8,3%	9,7%	1.064 €	1,7%	70,0%	6.324 €	10,0%	83,2%	16,8%
Spagna	2.187 €	6,7%	100,0%*	816 €	2,5%	77,8%*	3.003 €	9,2%	72,8%	27,2%
<b>Italia</b>	<b>2.331 €</b>	<b>6,3%</b>	<b>99,7%</b>	<b>808 €</b>	<b>2,2%</b>	<b>86,7%</b>	<b>3.139 €</b>	<b>8,4%</b>	<b>74,3%</b>	<b>25,7%</b>
Grecia	1.106 €	4,8%	100,0%*	747 €	3,3%	88,3%*	1.853 €	8,1%	59,7%	40,3%
Irlanda	5.306 €	5,3%	100,0%*	1.526 €	1,5%	47,5%	6.832 €	6,9%	77,7%	22,3%
Paesi non €										
Stati Uniti	11.458 €	14,3	62,0*	2.294 €	2,9	65,8*	13.752 €	17,2	83,3	16,7
Svizzera	7.728 €	8,0	37,9	3.476 €	3,6	70,7	11.371 €	11,8	68,0	30,6
Svezia	5.134 €	9,7	100,0	860 €	1,6	93,3	5.994 €	11,3	85,7	14,3
Canada	3.981 €	7,9	100,0	1.691 €	3,4	51,3	5.672 €	11,3	70,2	29,8
Regno Unito	4.385 €	9,1	100,0	1.008 €	2,1	77,8	5.393 €	11,1	81,3	18,7

# Le risorse per la sanità

Tabella 12 - Piano strutturale di bilancio  
CONTO DELLA PA A LEGISLAZIONE VIGENTE

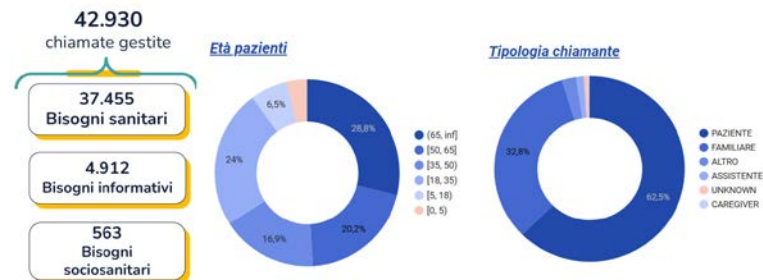
(in percentuale del PIL)

	2023	2024	2025	2026	2027
<b>SPESE</b>					
Redditi da lavoro dipendente	8,8	8,9	8,8	8,6	8,3
Consumi intermedi	8,2	7,9	8,0	7,9	7,6
Prestazioni sociali in denaro	19,9	20,4	20,2	20,1	20,1
<i>Pensioni</i>	15,0	15,4	15,3	15,3	15,4
<i>Altre prestazioni sociali</i>	4,9	5,0	4,9	4,8	4,7
Altre uscite correnti	4,1	3,9	4,2	4,0	3,9
<b>Totale spese correnti netto interessi</b>	<b>41,1</b>	<b>41,2</b>	<b>41,2</b>	<b>40,6</b>	<b>40,0</b>
Interessi passivi	3,7	3,9	3,9	3,9	4,1
<b>Totale spese correnti</b>	<b>44,8</b>	<b>45,2</b>	<b>45,1</b>	<b>44,6</b>	<b>44,0</b>
<i>Spesa sanitaria</i>	6,2	6,3	6,3	6,2	6,2
<b>Totale spese in conto capitale</b>	<b>9,0</b>	<b>5,3</b>	<b>5,3</b>	<b>5,2</b>	<b>4,5</b>
Investimenti fissi lordi	3,2	3,4	3,5	3,6	3,4
Contributi agli investimenti	5,4	1,6	1,5	1,3	0,8
Altre spese in conto capitale	0,4	0,3	0,3	0,2	0,2
<b>Totale spese netto interessi</b>	<b>50,1</b>	<b>46,5</b>	<b>46,5</b>	<b>45,8</b>	<b>44,4</b>
<b>Totale spese finali</b>	<b>53,8</b>	<b>50,4</b>	<b>50,4</b>	<b>49,8</b>	<b>48,5</b>

# La torsione territoriale



## La domanda in entrata: tipologia di bisogni e di utenti

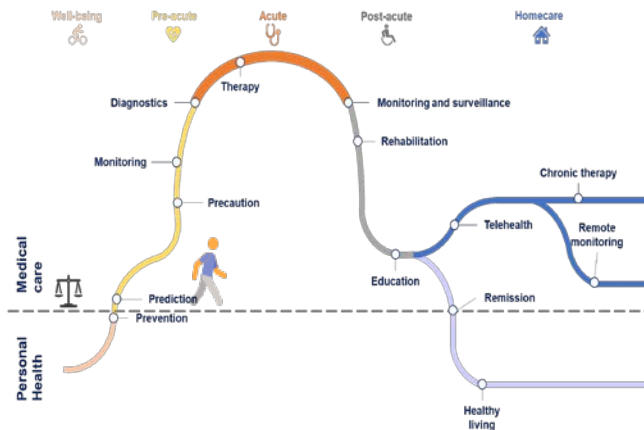
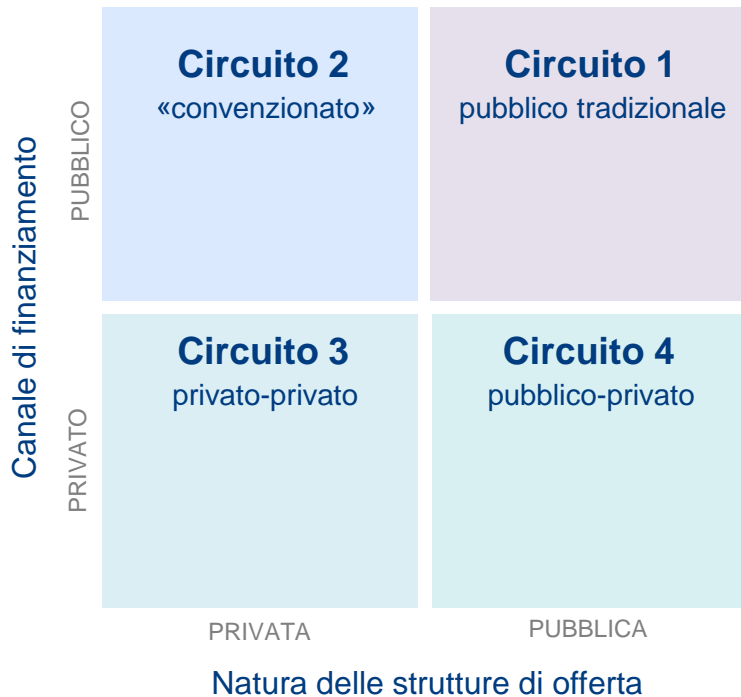


# Consumi privati per condizione socio-econ.

Tipologia familiare (2019)	Spesa sanitaria	% spesa generale	Spesa per beni	In % della spesa sanitaria	Spesa per servizi	In % della spesa sanitaria
Persona sola 18-34 anni	38	2,1	18	47	20	53
Persona sola 35-64 anni	70	3,7	35	49	36	51
Persona sola 65 anni e più	104	6,3	63	61	41	39
Coppia senza figli con p.r. 18-34 anni	94	3,4	43	46	51	54
Coppia senza figli con p.r. 35-64 anni	144	4,9	71	49	73	51
Coppia senza figli con p.r. 65 anni e più	177	6,6	103	58	74	42
Coppia con 1 figlio	131	4,2	67	51	65	49
Coppia con 2 figli	134	4,0	67	50	67	50
Coppia con 3 e più figli	119	3,6	54	45	65	55
Mono-genitore	110	4,5	59	54	51	46
Altre tipologie	116	4,2	73	63	42	37
Media popolazione	120	4,7	64	54	55	46

# IBRIDAZIONE DI SISTEMI E CONSUMI

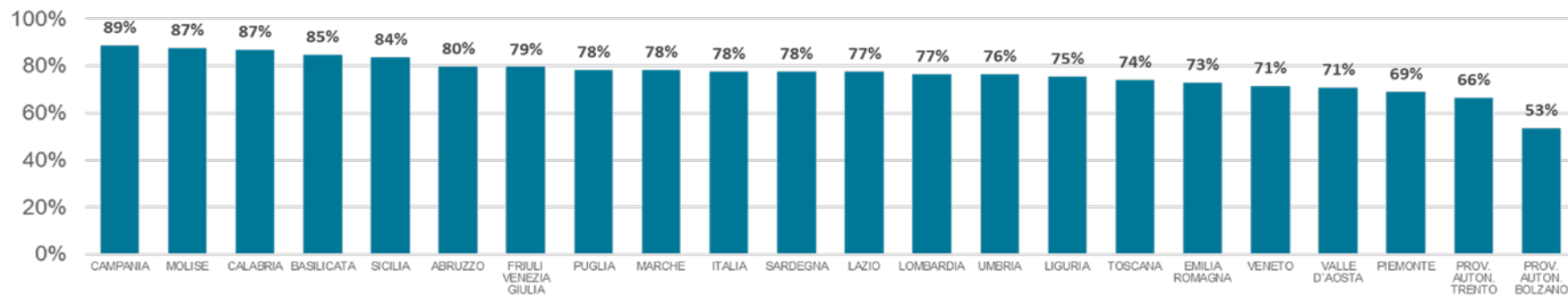
- Un sistema in cui è sempre più difficile tracciare i confini tra pubblico e privato



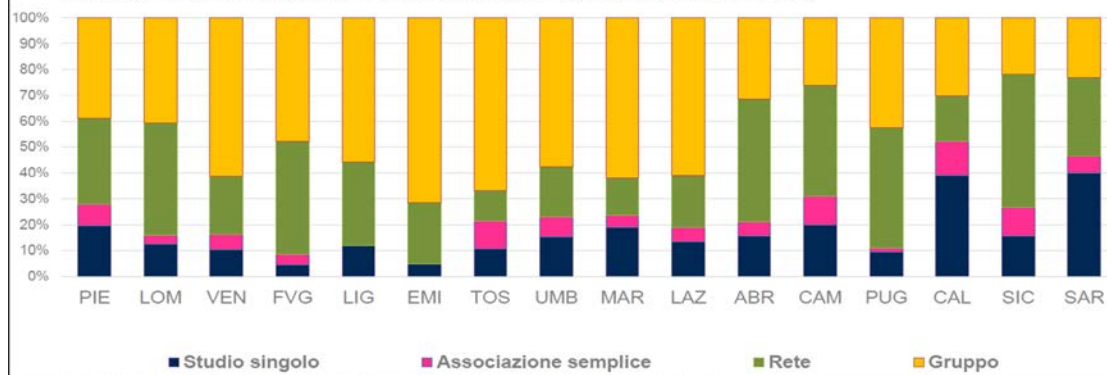
- Singoli episodi e stringhe di consumo (percorsi) come mix di circuiti

# La MG: una opportunità?

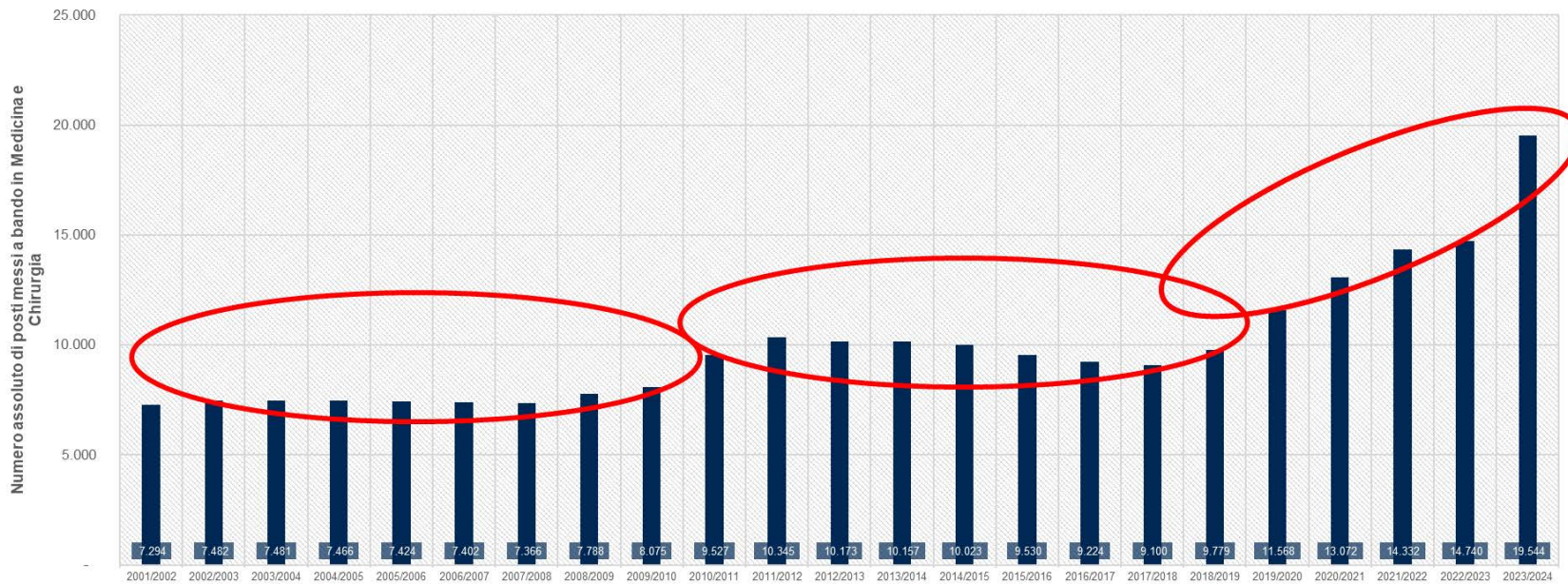
MMG con oltre 30 anni di anzianità dalla laurea (%), 2023



Distribuzione della modalità di esercizio dell'attività di MMG, per Regione (n=936)



# La plethora medica?



## Distribuzione dei professionisti medici per età

età	< 35 anni	35-44	45-54	55-64	65-74	>75	Anno	Fonte
Totale	23.516	43.474	41.794	74.028	57.145	4.484	2021	EUROSTAT
SSN	6.778	28.834	27.280	36.758	8.603	-	2021	Conto Annuale
Altro	16.738	14.640	14.514	37.270	48.542	4.484		

# Silver: sanità e turismo

Figura: Portafoglio di servizi per i turisti (Vacanze in Salute)

	Pronto soccorso / punto di primo intervento		Assistenza primaria diurna per turisti - MMG presso ambulatori aziendali
	Ambulanza		Assistenza primaria diurna per turisti - MMG presso ambulatori di altri enti
	Elisoccorso con piattaforma di atterraggio		Assistenza primaria diurna per turisti - MMG presso ambulatori propri
	Moto medica		Guardia medica diurna per turisti
	Dialisi		Guardia medica notturna per turisti (per Bibione, Caorle, Eraclea Mare, Jesolo)
	Servizio di interpretariato		Guardia medica notturna «ordinaria» per residenti e turisti (per Cavallino Treponti)
	Servizi diurni		Controllo esercizi pubblici e alimenti
	Guardia medica turistica notturna		
	Assistenza domiciliare infermieristica		
	Somministrazione metadone per turisti		

«Vacanze in Salute»

Fonte: AULSS4 Veneto Orientale

«Turismo inclusivo»



## AS IS

- **Difesa del livello di servizio:** garantire i servizi ai residenti per non essere «soffocati» dalle presenze
- **Fattore igienico minimale** per mantenere l'attrattività: Jesolo deve continuare a mantenere il suo asset economico
- **Fattore abilitante** per aumentare e destagionalizzare

TO BE

# Silver: sanità e turismo

## SANITA'

- Valorizzare le eccellenze e fare «retention» del **PERSONALE**
- Generare **RISORSE** che possano essere reinvestite nell'AULSS 4 a favore dei residenti
- Aumentare la sostenibilità degli **INVESTIMENTI** in attrezzature sanitarie e infrastrutture (costo/efficacia)



*Rafforzamento  
della sanità per i turisti*

*Sviluppo  
del turismo sanitario*

- **STABILIZZARE** l'attività nell'arco dell'anno
- **ATTRARRE PROFESSIONISTI** in AULSS 4

## TURISMO

- Veicolare un messaggio di **VACANZA SICURA** ed «in salute»
- Costruire un **VANTAGGIO COMPETITIVO** per l'industria turistica
- **FIDELIZZARE** sempre di più il turismo di riferimento



- **RIDURRE LA STAGIONALITÀ** dei flussi turistici
- Accedere a **NUOVI SEGMENTI DI MERCATO**

# In sintesi

- *Ageing is lifelong*
- Multi-dimensionalità dei fenomeni
- Superare visione limitata a Long Term Care
- Aumentare le possibilità di interconnessione tra pubblico e privato
- Costruire e sostenere alleanze tra attori nei diversi settori
- Spingere innovazione per creare valore sociale